



Stöd för hänvisning

Projekt Verksamhetsstöd sjukvårdsrådgivning

Öppen demo

2022-05-13

Dagens schema

1. Nuläge och mål med det nya stödet för hänvisning
2. Genomfört och planerat arbete
3. Hänvisningsregler och regelstruktur
4. Demonstration av en prototyp av regelmotorn

Nuläge och målsättning med
det nya stödet för hänvisning

Utväxling av Rådgivningsstödet

- Rådgivningsstödet inom 1177 Vårdguiden på telefon går mot End of Life
- Det ska ersättas med ett nytt, modernt och förbättrat verksamhetsstöd för sjukvårdsrådgivning
- Det ska i helhet eller delar kunna användas för sjukvårdsrådgivning av andra verksamheter inom första linjen
- I en av delarna finns möjlighet till innovation – stöd för hänvisning

Nuläge – hänvisning i Rådgivningsstödet

- I dagens hänvisningsstöd är hänvisningsinformationen textbaserad
- Hänvisningsinformationen både i hänvisningsdokument och i Rådgivningsstödet katalog med information om vårdenheter
- Hänvisningsdokument och katalog administreras av regionala katalogadministratörer
- Sjuksköterskan ska vid hänvisning leta, öppna och läsa hänvisningsdokument och navigera bland katalogposter
 - Komplicerat arbetssätt
 - Risk för fel
 - Kan ta lång tid att hitta lämplig hänvisning
 - Försvårar vid samverkan mellan regioner

Mål med det nya stödet för hänvisning



Sjuksköterskan kan på ett **enklare** sätt göra hänvisningar, med **större trygghet** och på **kortare tid**



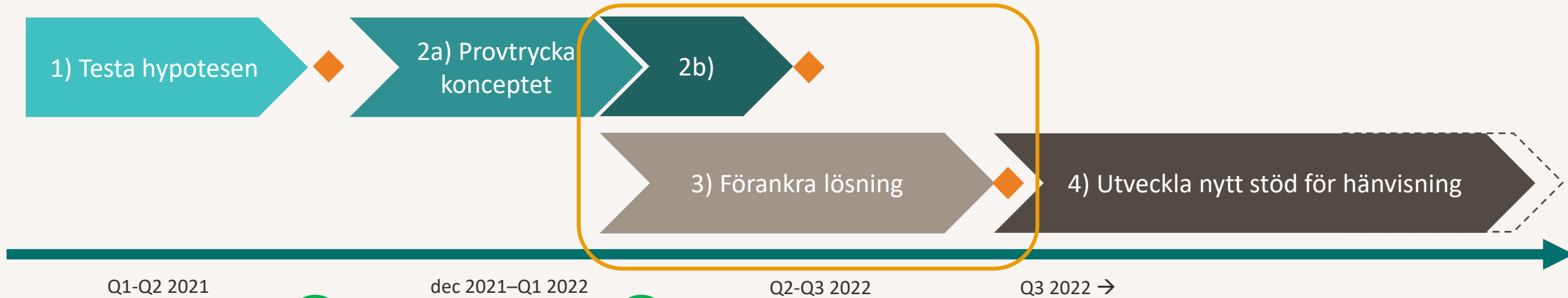
Det ska vara enklare och att hänvisa inom andra regioner, vid **samverkan**

Arbetsinriktningen är att ersätta dagens hänvisningsinformation mot ett mer **automatiserat stöd för hänvisning** som

- Utgår från symtom och brådskegrad (som i dag)
- Använder information om den inringande, som kön, ålder, tid på dygnet och geografisk plats
- Ger en automatiserad, och mer standardiserad hänvisning

Genomfört och planerat arbete

Genomfört och planerat arbete



- Test av hypotesen om ett mer strukturerat stöd för hänvisning
- Hur fungerar för sjuksköterskan
- Beskrivning av teknisk realisering
- Initial nyttokalkyl

- Nationell bas
- Regionala tillägg
- Verifiering via teknisk prototyp

- Administrationsgränssnitt
- Innehållsarbete i projekt respektive förvaltning

- Intern och extern förankring

Hänvisningsregler och regelstruktur

buksmärtor Sök

Utökad sök Rensa

Buksmärtor - vuxen
 Buksmärtor - barn
 Mensrelaterade besvär
 Gasbesvär
 Utebliven avföring - barn
 Blodsocker, uppmätt högt
 Utebliven avföring - vuxen
 Främmande kropp i matstrupe
 Blödning under graviditet
 Blod i avföringen - vuxen
 Kräkning och illamående - barn
 Kräkning och illamående - vuxen
 Diarré - vuxen
 Urinvägsbesvär - barn
 Diarré - barn
 Feber - barn
 Främmande kropp i ändtarmen
 Feber - vuxen
 Blod i avföringen - barn
 Graviditetsbesvär
 Halsbränna
 Främmande kropp i underlivet
 Hudförändring
 Underlivsblödning
 Hicka
 Förlossningsrelaterade besvär
 Urinförändring - utseende och
 Bröstkorgsskada
 Ökad törst
 Graviditetsbesvär
 Halsbränna
 Främmande kropp i underlivet
 Hudförändring
 Underlivsblödning
 Hicka
 Förlossningsrelaterade besvär
 Urinförändring - utseende och
 Bröstkorgsskada
 Ökad törst
 Trötthet

Buksmärtor - barn

Vägledande vid bedömning av buksmärtor hos barn är allmäntillståndet.
 Annat att ta hänsyn till vid buksmärtor är smärtans karaktär, intensitet, svårighetsgrad och debut.
 Små barn kan ha svårt att beskriva var de har ont och hur smärtan känns i magen.

Omgående

- 1 Påverkat allmäntillstånd
- 2 Smärta efter trauma mot magen
- 3 Ihållande, tilltagande eller svår smärta eller smärtvandring
- 4 Intervallsmärta
- 5 Uppspänd buk utan gasavgång och utebliven avföring
- 6 Tilltagande smärta eller smärta som kvarstår efter endoskopisk undersökning
- 7 Ihållande eller periodvis smärta i pungen
- 8 Svullnad i ljumske
- 9 Stora urinmängder eller ökad törst

Skyndsamt

- 0 Feber
- Blod blandat i avföringen eller svart avföring

Relaterade beslutsunderlag

- Feber - barn
- Främmande kropp i matstrupe eller mage
- Kräkning och illamående - barn
- Postoperativa besvär
- Skrik hos små barn

Påverkat allmäntillstånd

- Påverkat allmäntillstånd - barn
- Påverkat allmäntillstånd - spädbarn

Faktablad

- Smärtpåverkan samt smärtvärdering
- Symtom vid sepsis
- Våld i nära relationer eller våldsutsatthet

Relaterade texter från 1177.se

- Blindtarmsinflammation
- Celiaki hos barn - glutenintolerans
- Crohns sjukdom
- Diabetes
- Hirschsprungs sjukdom

- Barn 5 år
- Karlskoga, Region Örebro
- Ringar in Huvudsymtom
- Ger brådskegrad

1

Hänvisningsområde Örebro Karlskoga kommun

Beslutsunderlag Buksmärta - barn

2

Hänvisningsdokument

- ▶ Akuta barn
- ▶ Buksmärta Barn Västra
- ▶ Gynekologi - västra
- ▶ Barn som får illa/Orosanmärkt
- ▶ Corona covid-19
- ▶ Gynekologi - Örebro och södra
- ▶ Barn under 6 månader - Västra
- ▶ Corona covid-19 gravida
- ▶ Högenergivåld - Västra
- ▶ Bråck - Västra
- ▶ Dödsfall
- ▶ Influensavaccination

Brådskegrad

Hänvisningsnivå

Vårdenhet

OMGÅENDE

SKYNDSAMT

NÄRMASTE
DYGNETVARDAG
NÄRMASTE
TIDEN

AVVAKTA

 Akut spec.vård

-- Öppet nu --
 1. Egen provhantering
 1177 e-tjänster och support e-tjänster
 1177 Vårdguiden på telefon Region Örebro
 Akutmottagning 1 Karlskoga lasarett
 Akutmottagning Universitetssjukhuset Örebro
 Allmänpsykiatriska mottagningen Karlskoga lasarett
 Ambulans Akut
 Ambulans icke brådskande tillstånd
 Amningsmottagning Universitetssjukhuset Örebro
 Apotek
 Asyl- och Invandrarhälsan Region Örebro län
 Audiologiska kliniken Örebro län
 Baggängens vårdcentral
 Barn- och Ungdomshabilitering
 Barn- och ungdomsmottagningen Hallsberg
 Barn- och ungdomsmottagningen Karlskoga lasarett
 Barn- och ungdomsmottagningen Universitetssjukhuset Örebro
 Barn- och ungdomspsykiatrisk öppenvård BUP Örebro
 Barnakutmottagning Universitetssjukhuset Örebro

Rensa

Buksmärta Barn Västra

Barn med akut eller svår buksmärta samt med annan allmänpåverkan t.ex. feber skall bedömas av kirurgläkare

← [Akutmottagning 1 Karlskoga lasarett](#) OBS! Se ålder

← [Barnakutmottagning Universitetssjukhuset Örebro](#)

Akuta barn

Barn som bedöms hamna under brådskegrad **Omgående** ska alltid till närmaste akutmottagning eller barnakutmottagning (överväg Ambulans akut), följ hänvisningsdokument under vardera symtomrad.

Barn som bedöms hamna under brådskegrad **Skyndsamt** ska till primärvården förutom i de fall där hänvisningsdokument under vardera symtomrad säger annat. 1177 ringer till aktuell vårdcentral akuttelefon och meddelar att ett barn är på väg samt lämnar personuppgifter. OBS! Slutför och signera anteckningen omgående så att den kan läsas av sjuksköterska på vårdcentral.

Barn med **pågående kontakt** på Barnmottagning och där diagnos/sjukdom är orsak till besöket eller som har blivit hänvisade av Barnmottagning att söka oavsett symtom ska till ← [Barnakutmottagning Universitetssjukhuset Örebro](#)

Hänvisningsområde Örebro Karlskoga kommun

Beslutsunderlag Buksmärta - barn

Hänvisningsdokument

- ▶ Akuta barn
- ▶ Barn som far illa/Orosanmälan
- ▶ Barn under 6 månader - Västra
- ▶ Bråck - Västra
- ▶ Buksmärta Barn Västra
- ▶ Corona covid-19
- ▶ Corona covid-19 gravida
- ▶ Dödsfall
- ▶ Gynekologi - västra
- ▶ Gynekologi - Örebro och södra
- ▶ Högenervåld - Västra
- ▶ Influensavaccination

Brådskegrad

OMGÅENDE

SKYNDSAMT

NÄRMASTE DYGNET

VARDAG NÄRMASTE TIDEN

AVVAKTA

Hänvisningsnivå

Ambulans
Giftinformation
Primärvård
-- Distriktsläkare
-- Sjuksköterska
-- Barnmorska
-- Barnhälsovård/B
-- Ungdomsmottag
-- Fysioterapi
-- Dietist
-- Kurator
-- Arbetsterapi
-- Övrig
Spec.vård
-- Barn kirurgi
-- Barn medicin
-- Barn ortopedi
-- Barn psykiatri

Akut spec.vård

Vårdenhet

-- Öppet nu --
Akutmottagning 1 Karlskoga lasarett
Barnakutmottagning Universitetssjukhuset Örebro

Annan vårdenhet

Akutmottagning 1 Karlskoga lasarett

Mån-Sön 00:00-24:00 Växel: 0586-660 00 ☎

OBS ÅLDER!
Kirurg och ortopedpatienter från >7 år.

BARN YNGRE ÄN 7 år kan INTE sövas/opereras i Karlskoga, hänvisa därför tex testistorio...

[Öppna vårdenhet i katalogen >>>](#)

← Akutmottagning 1 Karlskoga lasarett

Karlskoga lasarett, Lasarettsgatan 1 Karlskoga
Belägen i: Karlskoga kommun

Webbplats:
www.1177.se/Hitta-varld/Kontakt/?hsaid=SE2321000164-7381037595954

Telefonnr endast för vårdpersonal

- Hemligt: 0586-664 71 ☎
- Reception: 0586-662 94 ☎
- Sjuksköterskeexpedition: 0586-660 29 ☎

Information
OBS ÅLDER!
Kirurg och ortopedpatienter från >7 år.

BARN YNGRE ÄN 7 år kan INTE sövas/opereras i Karlskoga, hänvisa därför tex testistorion, app, komplicerad fraktur etc direkt till USÖ.

Medicinpatienter: från 18 år.

Efter kontakt med 1177 skickas patienten utan föregående telefonkontakt.

Om 1177-ssk behöver hjälp med bedömning, sök respektive läkarjour genom växeln dygnet runt.
Var tydlig med att ange vilket sjukhus det gäller.
[Webbplats](#)

Öppettider
Måndag-Söndag: 00:00-24:00

Telefonnummer
Växel: 0586-660 00 ☎
Övriga: Texttelefon 019-670 25 00

Verksamhetsområde
- Akutverksamhet, kirurgi
- Akutverksamhet, kirurgi, barn och ungdom
- Akutverksamhet, medicin
- Akutverksamhet, ortopedi
- Akutverksamhet, ortopedi, barn och ungdom

Uptagningsområde
Norra länsdelen
Västra länsdelen

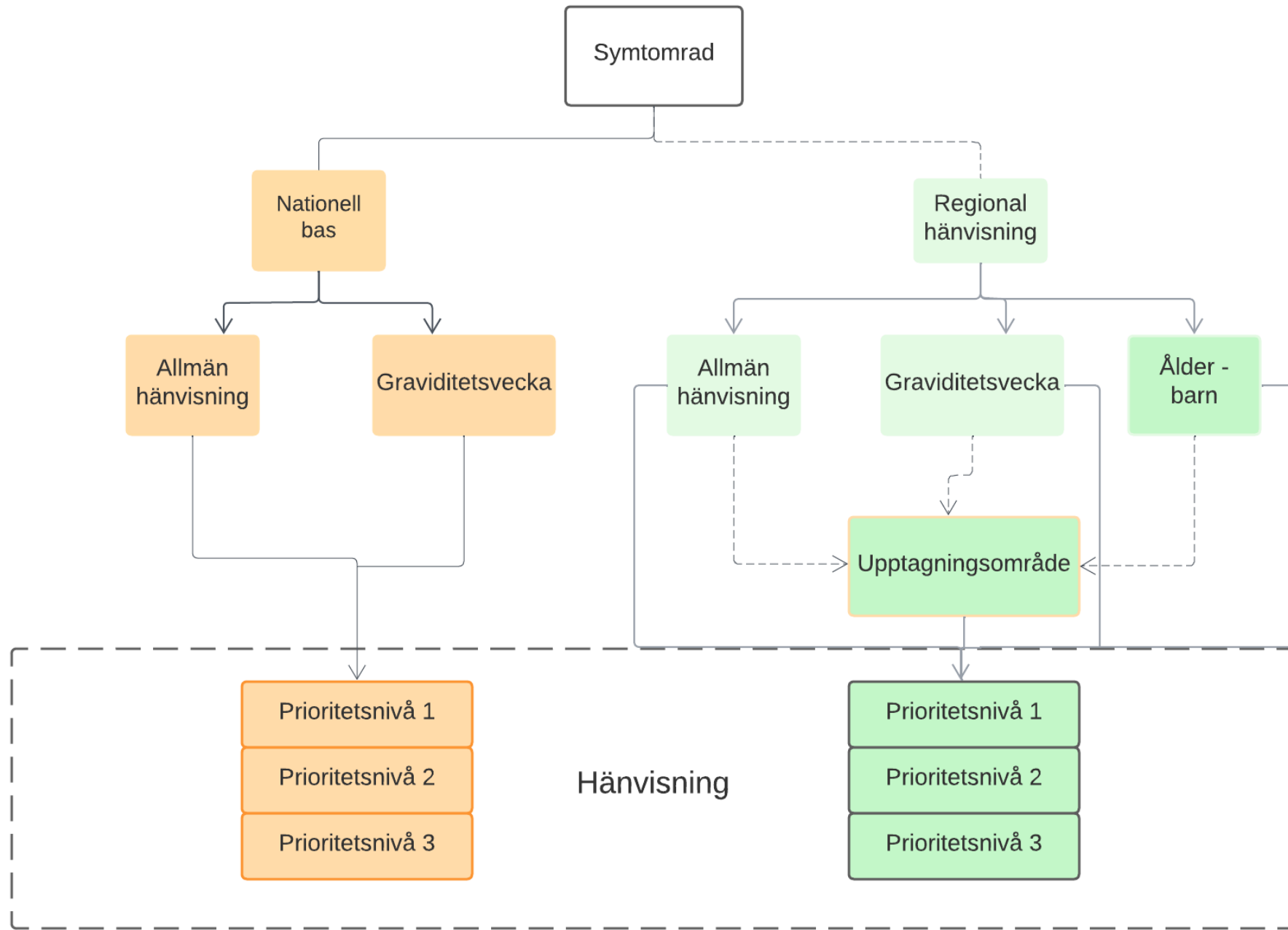
Sökord
Kirurgakuten , Ortopedakuten, Medicinakuten

Analys av hänvisningsregler

- Genomgång av hänvisningsdokument
 - Identifiera **informationsmängder** som styr hänvisning
 - **Struktur** för regler och **beroenden** mellan informationsmängder
- Referensgrupp 7 regioner
 - 25 utvalda beslutsunderlag
 - Förutsättningar för en gemensam **nationell bas** för hänvisning per symtomrad
 - Identifiera **regionala undantag** från nationell bas

Regelstruktur

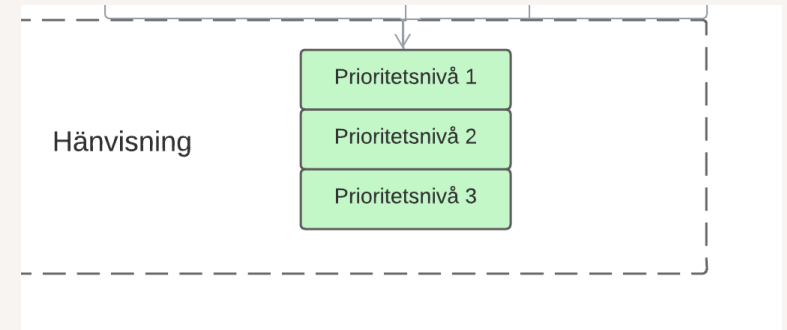
- Nationell bas för varje symtomrad i det medicinska beslutsstödet
- Regionala avvikelser och anpassningar
- Hänvisningsregler för varje symtomrad
 - **Allmän** – nationell bas (stora likheter)
 - **Gravid** – nationell bas (stora likheter)
 - **Barn (ålder)** – regionala regler (variation)



Regionala undantagsregler

1. **Generella undantagsregler** som **gäller för de flesta beslutsunderlag**
 - Västerbottens inland - långa avstånd till akutmottagning
 - Hänvisning sker till primärvård (Sjukstugor) även för mer akuta tillstånd
 - Kontakta Sjukstugan innan hänvisning
 - Kommuner (upptagningsområde)
2. **Undantagsregler** som endast **gäller för vissa symtomrader**
 - Barn 0 - 6 år Region Örebro
 - Hänvisning till Barnakutmottagning Örebro istället för närmaste akutmottagning
 - Upptagningsområde (Karlskoga ..)
 - Barn 0 – 1 år Region Jönköping
 - Hänvisning till Specialistvård (Barnmedicin) istället för primärvård

forts. Regelstruktur



- Hänvisning enligt prioritetsnivå 1 – 2 – 3
 - Verksamhet – exempelvis Gynekologi (verksamhetskod HSA)
 - Vårdenhet (HSA-id)
 - "Annan verksamhet" (Giftinformationscentralen, 112, Behandlande enhet)
- Alternativ/a hänvisningar inom en prioritetsnivå
- Regionala hänvisningar kan riktas mot en länsdel (upptagningsområde)
- Visning
 - Enligt prioritetsordning
 - Om alla vårdenheter inom prioritet 1 är stängda – visas vårdenheter enligt prioritet 2 osv.

Demonstration av en prototyp av regelmotorn

Tack!