



Mötesanteckning

Nitha användarforum 31 augusti via Teams kl. 13:00-14:15

Agenda:

- Information Nitha
- Lägesrapport gällande utveckling inklusive lite demo
- Vad behöver göras av användare t ex analysledare - Regelverk för migrering av graf
- Öppen info: Nitha i Confluence

OBS: Nitha hålls stängt hela dagen 21/9 vid release av nya grafverktyget och tekniklyft – informera gärna era användare om detta. Be även era användare att kontrollera i pågående grafer att det till exempel:

- inte är för mycket textmassa i de olika objektrutorna.
- att det bara finns en start- och slutellips.
- att det bara finns ett händelseförlopp i grafen.

Detta för att migreringen av pågående analyser ska gå så smidigt som möjligt den 21 september.

Information Nitha

Status och nuläge i Nitha analys och Nitha kunskapsbank. Som tidigare är 19 landsting/regioner samt 5 kommuner är anslutna.

18 regioner och 1 kommun har överfört analyser till Nitha kunskapsbank.

Den 30 augusti kl. 16:45 fanns det 6557 analyser i Nitha. Av dessa är 2665 analyser överförda till kunskapsbanken.

Det versions- och tekniklyft som inkluderar byte av grafverktyget är nu klart för release och den sker den 21 september. Nitha kommer då vara nedstängt under hela dagen. Information kommer skickas till LA-nätverket samt finnas som information på inera.se – Driftstatus. Efter releasen kommer Nitha vara webbläsaroberoende så att användaren behöver inte längre vara låst till att arbeta i Internet Explorer. Det innebär också att er respektive IT-enhet inte behöver godkänna IE för öppnande av brandväggar och annat. Rekommendationen är att använda senaste versionerna av Chrome och Edge.

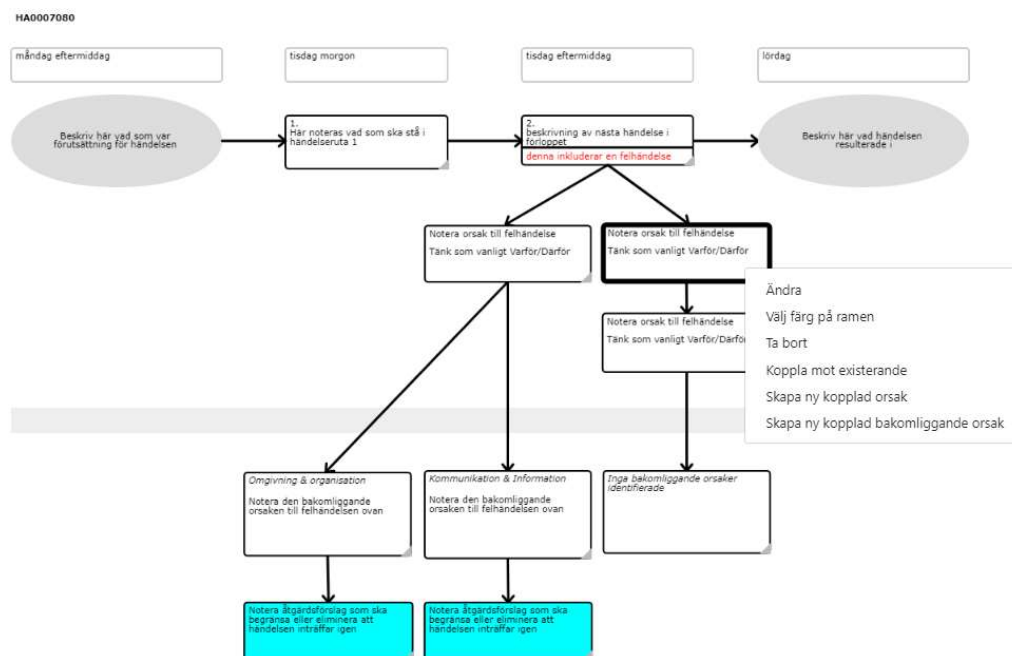
Översyn och uppdatering av manualer har genomförts. De återfinns i [Öppen info: Nitha](#) (öppna med Chrome) i Confluence. Klicka på Manualer i vänstermenyn och öppna Användarmanual. Det kommer under hösten även finnas länkar till manualerna i Nitha under menyn Hjälp.



Grafverktyget – information och demonstration

En kort information och demonstration hölls i testmiljön för att åskådliggöra hur arbetet i grafen kommer ske efter releasen den 21 september. Denna finns med i inspelningen från mötet och återfinns i Öppen info: Nitha.

När en graf ska skapas första gången öppnas en ”wizard”. I denna registreras grunden till händelseförloppet. När användaren följt instruktionerna och känner sig nöjd med inmatningar som gjorts trycker man på Generera graf och en första version av grafen skapas. Därefter arbetar man sig framåt genom att lägga till olika objekt och information i dessa genom att högerklicka i de olika objekten. Se sida 26 och framåt i [manualen](#) för mer information.



Många bra frågor och inspel kom från er som deltog i mötet.

Önskemålet om att ändra färgen i rutan för åtgärdsförslag läggs till applikationsförvaltaren för åtgärd så att det blir en ljusare färg som gör sig bättre i utskrift av grafen då den till exempel ska skickas med analysrapporten till IVO.

Versions- och tekniklyft

Kortare genomgång hölls om vad som sker i utvecklingsväg för Nitha för att framför allt säkerställa och förbättra förvaltningsbarheten men även för att förbättra användarupplevelse.

Kommande är ett tekniklyft av Nitha kunskapsbank vilket är detsamma som sker den 21/9 i Nitha analys. I samband med detta sker troligen länkning av dokument, till exempel manualer, i Nitha Hjälptill Öppen info: Nitha. Planen är att detta kommer ske i



månadsskiftet oktober/november. Mer information kommer när det närmar sig.

Vad behöver göras av användare t ex analysledare - Regelverk för migrering av graf

Vid test att migrera grafer till det nya regelverket i grafverktyget kan vi identifiera att vissa grafer inte kan migreras. Det är framför allt grafer med väldigt mycket text i objektrutorna samt om det finns två separata händelseförlopp i ritytan.

Det vore bra om ni informerar era användare att göra en översyn av sina pågående grafen för att minska problem vid releasedatumet den 21/9. De analyser som redan nu kan identifieras har vi i Nitha förvaltning via mejl tagit kontakt med analysledare och lokaladmin för att informera att grafen inte kan migreras till nya regelverket utan att åtgärd vidtas. Till exempel kan textmassa behöva begränsas manuellt alternativt att man väljer att radera specifik analys.

Öppen info: Nitha i Confluence

Alla tjänster inom Inera har en öppen yta i systemet Confluence. Den finns sökbar på webben. I denna yta som för Nitha heter [Öppen info: Nitha](#) finns all information för nya och tidigare användare och kunder åtkomlig. Här läggs dokumentation från användarforum, uppdaterade manualer etcetera.

Confluenceytan öppnas med Chrome som webbläsare för att ha alla funktioner.

Dokument från användarforum finns under rubriken Aktuellt – Användarforum i vänstermarginalen.

Manualer hålls i denna yta för att kunna hållas uppdaterade. Välj Manualer –

Användarmanual i vänstermarginalen. Dessa kommer framöver länkas till från Nitha Hjälp.

Inga dokument kommer inom kort finns i Nitha utan det kommer länkas till Öppen info: Nitha.

Nästa möte för användarforum

Nästa möte för användarforum genomförs den 21 oktober kl. 13-15. Vid detta tillfälle diskuterar vi och följer upp hur det fungerat efter byte av grafverktyget. Inbjudan som innehåller en länk till Teamsmöte skickas till LA-nätverket. Denna inbjudan får ni gärna vidarebefordra till de användare som ni anser har nytta av diskussionen i denna gruppering

Vänliga hälsningar!

//Fredrik Schöllin, Nitha förvaltning Inera AB